



365 มกราคม 2563

สัตว์น้ำ

AQUATIC LIFE MAGAZINE คลังสมองของนักธุรกิจสัตว์น้ำ



ก้าวสู่ปีที่ 31

กรุ๊ปเน็ด

ทำขบวนการปลาแพงตกต่ำ
ด้วยอาหาร จีเอ็น-ฟิช



กรีฑาเทคโนโลยี ผลิตปลาที่ทีมพรีเมียม
ป้อนตลาดโมเดิร์นเทรด



เบต้า แชค พลัส และ เน-ซิด

ช่วยย่อยและเพิ่มภูมิคุ้มกันกุ้ง
มีผลงานวิจัยรองรับ ระดับสากล



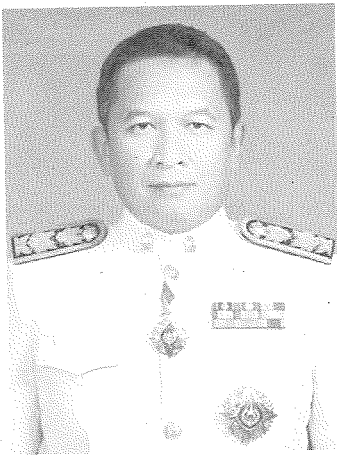
กุ้งก้ามกรามเทศน์ ลอดัง-MU1
ปะการัง ฟาร์ม ใช้ฟอ-แมพินส์
กุ้งก้ามกรามเทศน์ MU1 ผลิตลูกกุ้งเกรดพรีเมียม



ภูมิทองฟาร์ม เลี้ยงแนวหนาไม บ่อPE
ใช้แร่ธาตุเพิ่มผลผลิต

แม่น้ำโขงที่หลวงพระบาง

แม่น้ำโขงที่หลวงพระบาง



รศ.ดร. อนันต์ สุวรรณรักษ์

รศ.ดร.อนันต์ สุวรรณรักษ์
คณะเทคโนโลยีการประมงและทรัพยากรทางน้ำ มหาวิทยาลัยแม่โจ้

ท่ามกลางทิวเขากีสลับซับซ้อนของเมืองที่สงบเงียบ หากใครมีเวลาตื่นเช้าหน่อยก็สามารถออกมาตักบาตรข้าวเหนียวบนถนนสายเศรษฐกิจสายหลักตอนเช้ามืดเป็นถนนของคนทำบุญ กลางวันเป็นทางสัญจรและมีร้านค้าแฟกที่ตกแต่งอย่างสวยงามสไตล์ยุโรป อากาศที่เหมาะแก่การละเมียดกาแฟบางร้านมีขนมเค้ก ขนมปังแสนอร่อยมากมาย ต่อด้วยตอนกลางวันกลายเป็นถนนคนเดินใช้ได้อย่างสุดคุ้ม

ในยามเช้าที่เริ่มต้นหลังจากตักบาตรทำบุญก็มาตลาดเช้าที่เรียบง่ายแต่ออกจะวุ่นวายหน่อย ๆ มีของวางที่หลากหลายนอกก้นของใช้ อาหารสดจากทั่วสารทิศของลาวเหนือที่มีมาวางขายในพื้นที่ของตลาดท่าเรือเม ผู้คนมากมายต่างก็มองหาสิ่งที่ตัวเองต้องการ ผัก ผลไม้ ข้าวสาร เครื่องปรุง เนื้อสัตว์ อาหารจากป่าที่ตื่นตา ที่สำคัญที่เป็นอาหารประจำเมืองของหลวงพระบางคือปลาแม่น้ำโขง แล้วมานั่งชิมชา-กาแฟอยู่ที่ร้านกาแฟสนิยมร้านเล็กตม่น้ำด้วย

ไม้พิน แต่ข้อนยุคและเป็นทีประทับใจของทุกคน

แม่น้ำโขงมีการเปลี่ยนแปลงไปมากหลังจากที่มีการสร้างเขื่อนไชยะบุรี อยู่ห่างไปทางทิศตะวันออกของตัวเมืองไชยะบุรีประมาณ 30 กิโลเมตร ซึ่งห่างจากหลวงพระบางไปประมาณ 100 กิโลเมตร เพื่อผลิตกระแสไฟฟ้าปีนี้เป็นปีแรกที่เริ่มดำเนินการกักเก็บน้ำเพื่อเริ่มผลิตกระแสไฟฟ้า น้ำที่เก็บกักเพื่อปล่อยพลังงานออกมา น้ำที่เคยไหลแรงกลับไหลช้าลงอย่างเห็นได้ชัด การเดินเรือสบายมาก



เด็กबाटชาวเหนียว



กาแพจากร้านกาแฟประชานิยม

ขึ้นเป็นลำดับที่ไม่ต้องแข่งกับกระแสน้ำที่เชี่ยวกราก ปลาที่มีขายในตลาดขึ้นอยู่กับการจับได้ของชาวประมงที่มีความหลากหลายมากขึ้นเรื่อยๆ ไปแต่ละวัน ปลาที่เห็นเป็นประจำ เช่น ปลากดคัง ปลาเบียว ปลาเนื้ออ่อน ปลาแดง ปลาแดงไห ปลากระสูบขีด ปลากระสูบจุด ปลาน้ำฝาย ปลาตะกอก ปลาทราย ปลาตองลาย ปลาเก๋า ปลาแค้ ปลากระทิง รวมไปถึงปลาขนาดเล็กจากลำธาร เช่น ปลาเลียหิน ปลามอน ปลาซิ้ง และปลาหมู เป็นต้น สภาพของแหล่งน้ำที่หลวงพระบางที่มาจากแม่น้ำหลายสายขนาดใหญ่ รวมถึงแหล่งน้ำบนภูเขาอีกมาก เป็นเมืองที่น่าหลงใหลในเรื่องของธรรมชาติ นอกจากนี้ยังมีปลากระเบนราหู หรือปลากระเบนเจ้าพระยาซึ่งเป็นปลากระเบนน้ำจืดที่มีขนาดใหญ่ได้ถึง 300 กิโลกรัม

ทรัพยากรทางน้ำอีกหลากหลายชนิดเป็นอาหารที่ทรงคุณค่าของคนหลวงพระบาง และคนลาวล้านนาคณาการของแม่น้ำสายนี้ ปู่หลวงพระบางที่อยู่ในรูสามารถพบได้ทุกครั้งที่เราเข้าสู่ตลาด หอยตูดแหลมและหอยขมที่อยู่ในน้ำ สาหร่ายไถในน้ำใสแจ๋ว ทั้งสดและทั้งนำมาแปรรูป ทำแห้งที่มีแม่ค้าหาบขายกันกินเป็นของว่าง ของแกล้ม แม้กระทั่งกบเขียด รวมไปถึงสัตว์ปีก สัตว์เลี้ยงลูกด้วยนม ตัวอ่อน นก ไก่ป่า ล้วนเป็นสิ่งส่งเสริมความเป็นธรรมชาติที่ได้รับการดูแลเป็นอย่างดี และธรรมชาติเองก็ให้ดอกออกผลให้เราได้ใช้เป็นอาหาร

แม่น้ำขนาดใหญ่ที่ไหลลงมารวมกันของหลวงพระบาง เช่น แม่น้ำอู แม่น้ำเซียง และแม่น้ำคานที่ไหลลงมารวมกับแม่น้ำโขงที่วัดเซียงทอง นอกจากนี้ยังมีแม่น้ำอื่นๆ ที่ไหลลงมาอีกมาก บริเวณต้นน้ำจึงเป็นส่วนที่สำคัญในการดำรงไว้ซึ่งความหลากหลายของทรัพยากรทางน้ำ หากมีการสร้างเขื่อนเพิ่มมากขึ้นในลำน้ำโขงจะมีผลกระทบต่อปลาคือปลาที่เป็นปลาน้ำไหลที่อยู่ในธรรมชาติที่ต้องปรับตัวอย่างมากมีปลาหลายชนิดที่เป็นปลาชอบน้ำไหลที่ไม่สามารถปรับตัวให้เข้ากับแหล่งน้ำที่เปลี่ยนแปลงไปที่ไหลช้าลง หรือบางแห่งกลายเป็นน้ำนิ่งไปเลย การเป็นน้ำนิ่งยังมีผลกระทบที่ยิ่งใหญ่อีกอย่างหนึ่ง คือ การที่แม่น้ำเคยมีตะกอนที่ไหลลงไปยังท้ายน้ำกลับมีตะกอนลดลง ในตะกอนเหล่านั้นจะมีส่วนหนึ่งที่เป็นแร่ธาตุที่ไหลมาจากบนแผ่นดิน หรือการกัดเซาะ หรือการละลายของแร่ธาตุที่สำคัญของแหล่งน้ำ ให้แหล่งกักตุนพืช หรือสาหร่ายได้ใช้ในการเจริญเติบโต หากไม่มีซึ่งสิ่งเหล่านี้แล้ว การเป็นอยู่ของระบบนิเวศวิทยาน้ำไหลก็จะเปลี่ยนแปลงไป การเกิดขึ้นในช่วงเวลาชั่วคราวก็จะมีผลกระทบน้อย แต่หากเป็นการต่อเนื่องเป็นระยะเวลานาน ๆ หรือตลอดไป 10 ปี 20 ปี หรือมากกว่านั้น เราเองจะได้รับผลกระทบอย่างแน่นอน เช่นการสร้างเขื่อนในพื้นที่ต่าง ๆ เพื่อประโยชน์ที่แตกต่างกันออกไป แต่ในระบบนิเวศทางน้ำปลาเองยังคงเหมือนเดิม การเปลี่ยนสถานะของน้ำมาเป็นน้ำนิ่ง และมี



ปลากาดำ ปลาแค้ ปลากะตัง

ปลากะตัง ปลาหาง

ปลากะตัง ปลาหาง

ปลาหนุ

ปลากา ปลาลัง

ปลา

ปลากะแห

ปลาบึก

กะวอก

ปลาแดง

ปลาบึก

นกสาลิกา

ชนิดปลาที่พบเห็นได้บ่อยในตลาดเช้าหลวงพระบาง

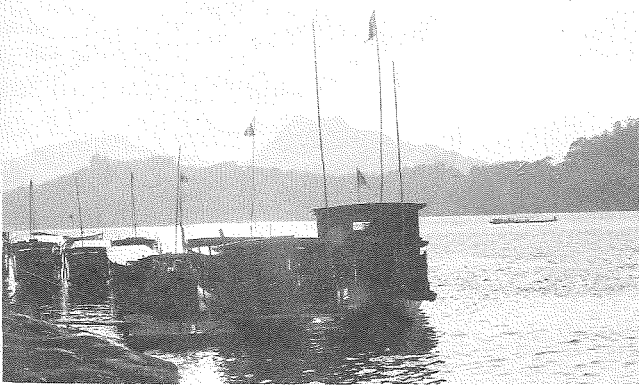
ความหลากหลายในตลาดหลวงพระบาง



ปลากะเบนเจ้าพระยา ปลากะเบนราหู ตัวนี้เป็นปลากะเบนราหูเพศผู้ที่เพิ่งออกมาจากท้องแม่ไม่นาน

ความลึกเพิ่มขึ้น ปลาที่สามารถปรับตัวได้ดี เช่น ปลานักล่า เช่นปลากระต๊อบ ปลาช่อน ปลาชะโด นอกเหนือจากนี้จะพบกลุ่มปลาตะเพียน เช่นปลากระมัง ส่วนปลาสวาย ชาวจะค่อย ๆ ลดจำนวนลง

ในช่วงปีแรก ๆ ของการที่น้ำเข้าไปเต็มเขื่อนที่ยังคงมีตะกอนในน้ำ และมีแร่ธาตุมากก็จะมีอาหารให้ปลากินมาก เนื่องจากแร่ธาตุเป็นปัจจัยเริ่มต้นของการสร้างอาหาร ปลากินพืชและกินแพลงก์ตอนทั้งพืชและสัตว์ก็จะมีจำนวนมาก เช่นปลาสวาย ปลาตะเพียน ปลากระมัง นอกจากนี้ตั้งแต่เมื่อเวลาผ่านไปปริมาณของตะกอนนี้ก็จะจมตัวลง น้ำในเขื่อนเริ่มใสบางแห่งหากลึกมากก็จะเป็นสีดำ การสร้างอาหารพื้นฐานก็ลดลงไปด้วย ส่งผลให้มีจำนวนปลากินพืชลดลง และในปีต่อมาปลากินเนื้อก็จะเริ่มลดลงเป็นลำดับ เมื่อปลากินพืชรุ่นที่จะเป็นพ่อแม่พันธุ์อันใกล้ลดจำนวนลง ในปีถัดไปก็ลดจำนวนลงมากขึ้น ในที่สุดก็จะมีผลกับประชากรที่ค่อย ๆ ลดจำนวนลง เกิดการผสมเลือดชิดระหว่างประชากรในกลุ่มปูย่าเดียวกัน จนทำให้เกิดการเลือดชิด ซึ่งเป็นผลต่อเนื่องของการกั้นลำน้ำให้กลุ่มประชากรปลาเหนือเขื่อนและล่างเขื่อนนั้นแยกห่างจากกันโดยสิ้นเชิง นอกจากนี้สิ่งที่คุณส่วนใหญ่มองข้ามไปคือแหล่งวางไข่ที่เหมาะสมของปลา ซึ่งปลาส่วนใหญ่จะเลือกวางไข่ในพื้นที่ที่มีอาหารที่เหมาะสมไว้ให้กับลูกปลาวัยอ่อน ในบริเวณพื้นที่ราบน้ำท่วมถึงของระบบแม่น้ำ ที่มี



แม่โขงยามเย็น

ถูกทำลายไปด้วยการสร้างชุมชน การถมดิน หรือการสร้างเขื่อนแล้วระดับน้ำที่ท่วมสูงจนปลาไม่สามารถวางไข่และเลี้ยงตัวอ่อนได้ เป็นความอ่อนไหวทางกิจกรรมของมนุษย์ที่กระทบต่อประชากรปลาในระบบแม่น้ำ ที่จะไปกระทบกับกลุ่มของประชากรสัตว์น้ำชนิดอื่น ๆ เช่นกลุ่มของหอยที่ต้องอาศัยอยู่ในบริเวณที่แสงส่องถึง หรือสาหร่ายที่เกาะบนก้อนหินที่จะต้องมีส่วนหนึ่งที่น่าดีใจด้วยของพื้นที่ป่าไม้บริเวณจังหวัดหลวงพระบางที่จะไม่มีการตัดและเผาอย่างเด็ดขาด คนไหนฝ่าฝืนจะนำมาดำเนินคดีทันที และให้พี่น้องชนเผ่าที่อยู่บนดอยสูงลงมาช่วยกันดำเนินกิจกรรมท่องเที่ยวภายในตัวเมืองหลวงพระบาง เป็นรูปแบบที่ดีมากสำหรับการดำเนินการแบบนี้กับธรรมชาติที่แสนงดงาม แต่สิ่งที่เกิดขึ้นกับประเทศไทยคือการย้ายคนที่เคยมีพื้นที่อยู่ที่สูงลงมาข้างล่างจะเกิดปัญหาของสังคมตามมาอีกมากมาย

วันนี้เริ่มมีการเลี้ยงปลาในกระชังของแม่น้ำโขงที่มีชาวต่างชาติมาลงทุน ซึ่งน้ำในแม่น้ำโขงบริเวณหลวงพระบางเริ่มค่อนข้างนิ่งหลังจากการสร้างเขื่อนไซยะบุรี การเลี้ยงปลาในกระชังอาจสะดวกสบายกว่าเดิมที่มีน้ำไหลแรงและแก่งจำนวนมาก การเปลี่ยนแปลงครั้งใหญ่กำลังจะเกิดขึ้นที่หลวงพระบางหากมีการส่งเสริมของการเลี้ยงปลาในกระชังมากขึ้น ประกอบกับปลาพื้นถิ่นก็ลดจำนวนลง แต่เช่นเดียวกันอาจมีผลกระทบด้านอื่นเข้ามาเปลี่ยนแปลงได้ในแม่น้ำโขงบริเวณหลวงพระบาง ในวันที่หลวงพระบางเป็นเมืองมรดกโลก และการท่องเที่ยวเป็นแหล่งรายได้ที่สำคัญของเมืองนี้ การบริโภคที่มีจำนวนมากขึ้นและต้องการบริการที่มากขึ้น การเตรียมตัวในส่วนของการผลิตภาคต่าง ๆ ในบริเวณนี้จะมีความสำคัญและมีโอกาสมากขึ้น ประกอบกับรถไฟความเร็วสูงที่มาถึงหลวงพระบางแล้ว อีกไม่กี่ปีข้างหน้าก็จะเปิดให้บริการหลวงพระบางยังมีสิ่งท้าทายอีกมาก หากใครที่ต้องการไปเห็นเมืองหลวงพระบางที่ยังเป็นหลวงพระบางอยู่อย่างเดิมก็ขอให้รีบไปเยือน ให้ได้บรรยากาศแบบดั้งเดิม

